



INSTRUKCJA OBSŁUGI

MEDIA KONWERTER ULTIMODE M-207G

L11525



Dziękujemy za zakup wysokiej jakości media konwertera ULTIMODE M-207G. Przed przystąpieniem do instalacji należy zapoznać się z instrukcją obsługi w celu poprawnego użytkowania urządzeń.

1. INFORMACJE OGÓLNE

ULTIMODE M-207G to zestaw media konwerterów pozwalający na przesyłanie sygnału Fast Ethernet i Gigabit Ethernet w jednym jednomodowym włóknie światłowodowym na odległość do 20 km. Każdy Media konwerter posiada jedno złącze SC służące do nadawania (TX) bądź odbierania sygnału (RX). Sygnał optyczny jest transmitowany i odbierany w II i III oknie transmisyjnym – 1310/1550nm.

2. BUDOWA URZĄDZENIA

Przedni panel media konwertera ULTIMODE M-207G



| LED Status | OPIS |
|------------|---------------------------------|
| PWR | włączona – zasilanie podłączone |
| | wyłączona – brak zasilania |
| FXD/COL | włączona – tryb full duplex |

| | |
|----------|--|
| | wyłączona – tryb half-duplex |
| LINK/ACT | włączona – połączenie zestawione poprawnie |
| | pulsuje – transmisja danych przez port RX |
| | wyłączona – brak połączenia |
| 1000 | włączona - prędkość połączenia 1000Mb/s |
| | wyłączona - prędkość połączeni 10/100Mb/s |

Na przednim panelu urządzenia znajdują się:

- złącza SC (pracuje z falą o długości 1310/1550nm przy nadawaniu i odbieraniu)
- złącze RJ-45
- diody LED sygnalizacyjne

UWAGA! Podczas pracy nie wolno patrzeć bezpośrednio w port optyczny.

Do media konwertera M-207G należy podłączyć zasilanie zewnętrzne DC 5V dołączone w zestawie.

3. INSTALACJA

1. Proszę sprawdzić czy w opakowaniu znajdują się:

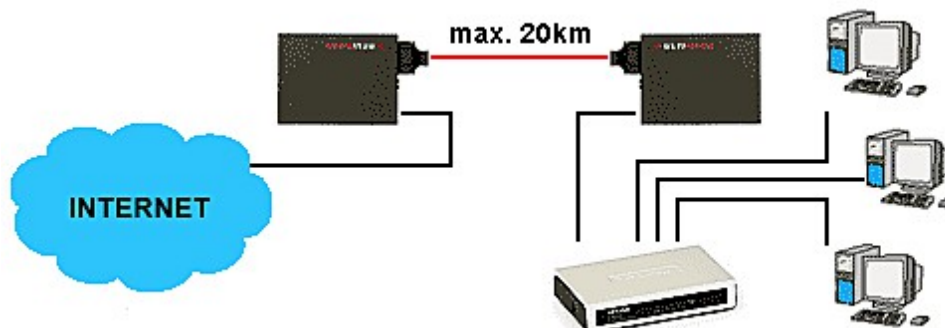
- media konwertery (para)
- zasilacze DC 5V
- instrukcja w języku polskim
- instrukcja w języku angielskim

2. Proszę zapoznać się szczegółowo z instrukcją urządzenia przed instalacją.

3. Używając skrętki kat.3, 4, 5 STP/UTP podłączyć urządzenie sieciowe do portu internetowego.

4. Podłącz światłowód do złącz SC.

5. Włącz zasilanie (diody kontrolne powinny się zaświecić).



4. WARUNKI BEZPIECZEŃSTWA

- Nie wolno ściągać obudowy z urządzenia,
- Nie wolno dotykać urządzenia mokrymi częściami ciała,
- Nie wolno zasłaniać wlotów powietrza,
- Nie wolno włączać urządzenia jeżeli jakikolwiek obiekt dostał się do środka, jak woda, przedmioty metalowe itp.,
- Nie stosować uszkodzonych lub zużytych kabli zasilania.
- Prace instalacyjne powinny być wykonywane przez odpowiednio przeszkolony personel
- Zabezpieczyć urządzenie przed dostępem osób niepowołanych
- Jeżeli urządzenie zostanie przeniesione z miejsca chłodnego do ciepłego, w urządzeniu może skroplić się para wodna uniemożliwiająca poprawne działanie media konwertera. Przed przystąpieniem do dalszej pracy należy odczekać aż wilgoć odparuje.
- Nie należy dotykać styków gniazd na obudowie urządzenia. Wyładowania elektrostatyczne mogą uszkodzić urządzenie.

UWAGA! Podczas pracy nie wolno patrzeć bezpośrednio w port optyczny.

5. PARAMETRY TECHNICZNE

| | |
|---------------------|--|
| Nazwa | ULTIMODE M-207G |
| KOD | L11525 |
| Standardy | IEEE 802.3u |
| Port LAN | 802.3 (10Base-TX), 802.3u (100/1000Base-TX/FX) |
| | RJ-45 UTP/STP kat. 3, 4, 5, maks. 100m |
| Port optyczny | Światłowod jednomoodwy 9/125µm |
| | Max 20 km |
| Długość fali Tx | 1310/1550 nm |
| Długość fali Rx | 1310/1550 nm |
| Złącza optyczne | 1x SC |
| Moc nadawania | >-10 dBm |
| Czułość odbiornika | <-22 dBm |
| Szybkość transmisji | 10/100/1000 Mb/s |
| Zasilanie | 5V DC |
| Temperatura pracy | 0°C ... 50°C |

6. INFORMACJE DODATKOWE

PRODUCENT:

DIPOL Gołaszewski Gwizdała Waśniowski Spółka Jawna

POLAND, 31-587 Kraków, ul Ciepłownicza 40

www.dipol.com.pl

REKLAMACJE: www.dipol.com.pl/reklamacje



Firma DIPOL zastrzega sobie prawo do wprowadzania zmian w instrukcji i opisywanych urządzeniach bez uprzedniego powiadomienia. Przy opracowaniu podręcznika dołożono wszelkich starań, aby był bez błędów i aby były w nim podane wszystkie potrzebne informacje. Pomimo to firma DIPOL nie daje żadnych gwarancji, obejmujących bez ograniczeń jakiejkolwiek gwarancje zastosowania do określonych celów, które by mogły wynikać z niniejszej instrukcji. Firma DIPOL nie ponosi żadnej odpowiedzialności za błędy zawarte w podręczniku, lub za przypadkowe, specjalne lub następne szkody i straty, powstałe w wyniku przygotowania lub stosowania informacji zawartych w niniejszym podręczniku w trakcie obsługi urządzenia, lub związane z wydajnością urządzenia obsługiwanego zgodnie z tymi informacjami.



Deklaracja Zgodności

DIPOL Gołaszewski, Gwizdała, Waśniowski Spółka Jawna

deklaruje, że następujący produkt:

Produkt: Media konwerter Ultimode

Model: M-023M, M-023G, M-203G, M-403M, M-207M, M-207G, M-407M,
M-100G/SFP, M-102M/SFP

Jest zgodny z normami:

EN 55022:2010

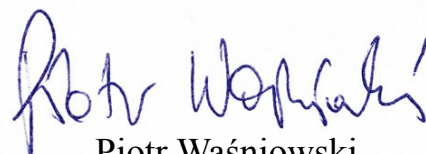
EN 61000-3-2:2006+A1:2009+A2:2009

EN 61000-3-3:2008

EN 55024:2010

Niniejszy produkt spełnia zasadnicze wymagania dyrektywy kompatybilności elektromagnetycznej 89/336/EEC

 **DIPOL**
Gołaszewski, Gwizdała,
Waśniowski Spółka Jawna
31-587 Kraków, ul. Ciepłownicza 40
NIP: 6780101049


Piotr Waśniowski
dyrektor